

# 通关电子简报

1月刊

上海欣海报关有限公司

免费订阅电话：400-920-1505

网址：[www.thecustoms.com.cn](http://www.thecustoms.com.cn)



# 2018年

## 欣海报关关务简报第一期

新政解读 最新动态 归类释疑 热点论坛



## 前言

**首先**感谢您在百忙之中的审阅，感谢您对我们关务简报一如既往的支持。欣海报关关务简报的撰写与发布已坚持了三个年头，在这三年中，承蒙各位新老读者的关爱和指点，我们的关务简报才能越办越好。期间，有不少读者也发来很多关于关务问题的咨询，涉及的面特别广，有包括关务新政的、有关于税则归类的，当然也有好多是来询问近期有无热点论坛或者沙龙活动的。我们的电子简报将始终以企业需求为导向，定期为各位推送热点话题及我司推出的精彩线下交流活动，也欢迎更多的朋友可以加入我们关务之家，您的需求就是我们的追求，期待您的加入。

# 目录

## Contents



### 新政解读

- ✓ 关税调整税则改版
- ✓ 优惠原产地电子申报——直接运输



### 最新动态

- ✓ 转关模式过渡期内仍可使用
- ✓ 集中验估的概念



### 归类释疑

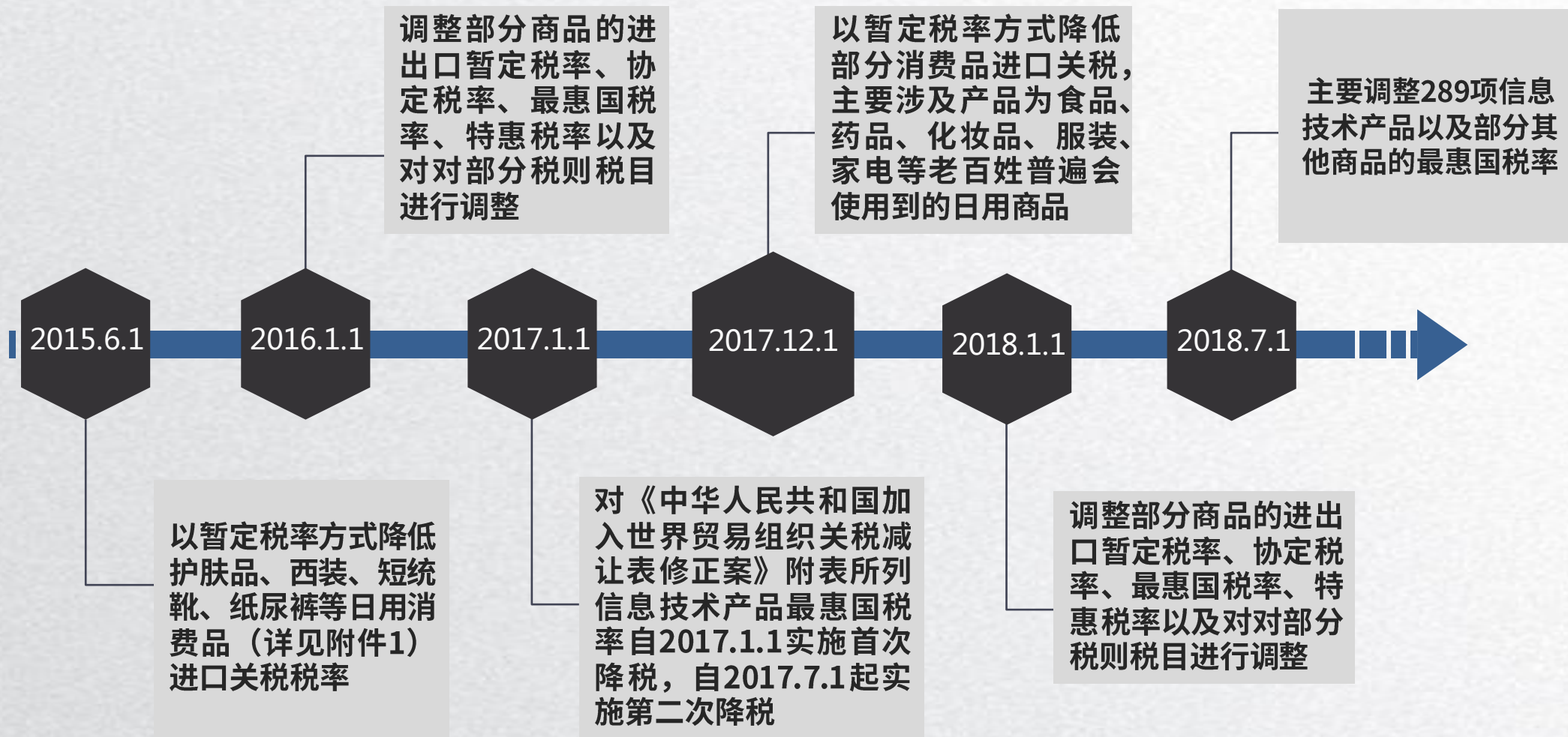
- ✓ 什么是归类预裁定
- ✓ 归类预裁定与其他归类制度的区别



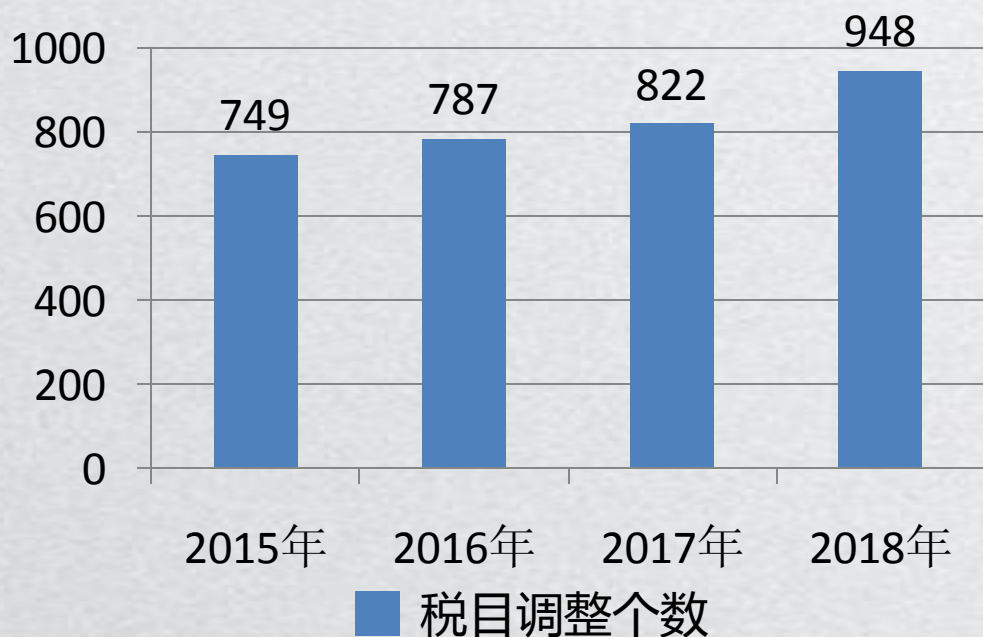
### 热点论坛

- ✓ 2018年税则调整方案解读培训回顾

## 关税调整 分阶段实施



## 宏观进出口税收政策走势



### 协定税率

- 我国与其他国之间的自由贸易协定越来越多
- 我国与其他国之间的享惠力度逐年越来越大
- 协定税率中零关税的区域和税目不断增加

### 进口关税

- 最惠国税率、暂定税率不断降低，进口暂定税率商品项数增加；我国给予特惠税率国家逐步增加

### 出口关税

- 征收出口关税的商品减少；
- 征收出口关税的税率降低；
- 部分商品出口退税率上升

## 一、降低归类差错率调整相关税则

涉及条文	2017年版	2018年版	说明
0802.1鲜或干的扁桃仁，不论是否去壳或去皮	0802.1—扁桃仁	0802.1—扁桃核和仁	使一级子目下的分列与一级子目描述保持一致
4101.202/502/902未剖层的整张马皮	4101.202/502/902—马皮	4101.202/502/902—马科动物皮；	英文税则对于马皮的描述是“Of equine animals”，为保持中英文一致以及与品目注释中的描述一致，做了描述上的变更
4403.9960北美硬阔叶木、4407.9930北美硬阔叶木	4403.9960—北美硬阔叶木（包括樱桃木、黑胡桃木、槭木） 4407.9930—其他北美硬阔叶材（含黑胡桃木）	4403.9960,4407.9930描述一并调整为“北美硬阔叶木”	海关总署2016年第65号公告中，新增和调整了部分关于北美硬阔叶木的本国子目注释，因此在税则中不再罗列
9503项下玩具子目的删除	9503.003缩小的全套模型组件项下分列；	删除子目9503.003； 9503.008项下删除9503.0081 组装成套或全套的；原 9503.0082项下的带动力装置的玩具及模型变更为税号 9503.0083	玩具类别繁多，不易归类，精简子目后归类变得容易，划分界限明显

## 二、税则税目调整案例

税号	商品名称	子目描述	最惠国税率
2008.9934 (新增)	烤紫菜	以干紫菜为原料，经烘烤而制成的可直接食用的食品。理化指标：水分含量≤5%，色泽呈绿色，具有品种固有的香脆滋味，无正常视力可见的不可食用的外来异物。	15%



干紫菜

经日晒或烘干而成的干品，一般不能直接食用。归1212.2141



调味紫菜

经烘烤等工艺制程的干紫菜，加入调味料，可作为菜肴或休闲食品，可直接食用。归2008.9931



烤紫菜

不添加任何调味料，使用专用设备经过短时间高温烧烤而成绿色的紫菜商品。归2008.9934

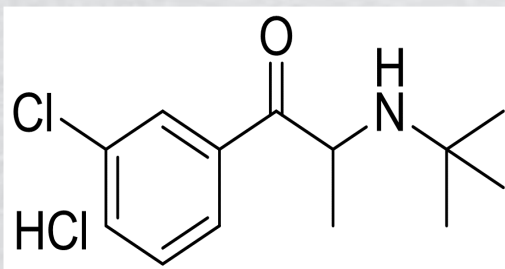
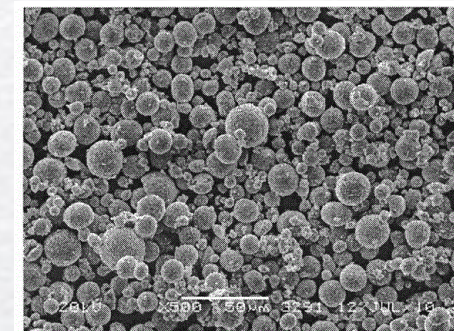
## 二、税则税目调整案例



- 2018年税则改版中新增子目3306.9010漱口水，并给予暂定税率5%，该产品使用广泛，贸易量占比重
- 3306.90的品目注释中除包含“漱口水”外，还包括口腔香水，但是需要注意的是子目3306.9010仅指漱口水，不包含口腔香水（3306.9090）

- 2018年税则改版中新增税目2842.9060锂镍钴铝氧化物、2853.9050镍钴铝氢氧化物，并给予最惠国税率5.5%

- 以上两类商品为生产电池的重要原料，锂镍钴铝氧化物是先进的锂离子电池正极材料；镍钴铝氢氧化物为锂镍钴铝氧化物的前驱体，我国贸易量大，因此单独列名方便统计



- 2018年税则改版中新增税目2922.3920安非他酮及其盐、2934.1010三苯甲基氨噻肟酸，并给予最惠国税率6.5%
- 安非他酮及其盐是我国自主研发的抗抑郁症原料药，三苯甲基氨噻肟酸是一种重要的头孢抗菌素中间体

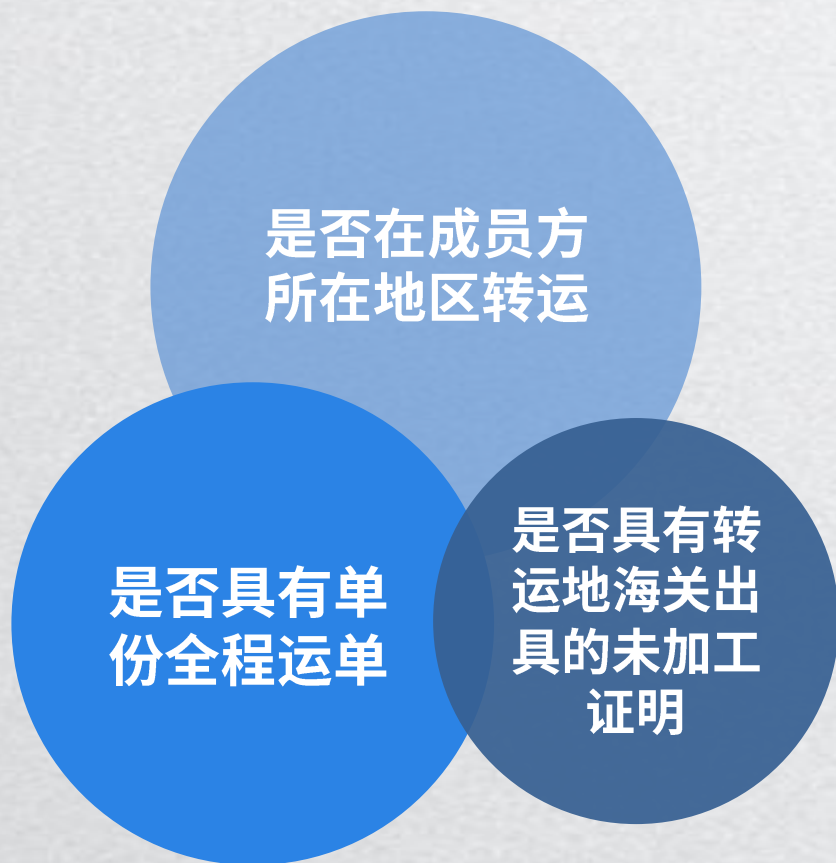


## 2

### 2017年第67号公告——进一步推进优惠贸易协定货物申报无纸化

- ▶ 优惠产地证无纸申报
- ▶ 纸质产地证申报目前尚未取消，仍可以申报
- ▶ 原产地证明正本文件根据海关要求提交
- ▶ 特殊监管区域内申报方法不变

原先由海关人员进行审核原产地证明及相关文件的工作转为由企业或者报关公司的人员进行审核，海关通过事中抽查、事后批量核查的方式对已申报/放行的单证进行审阅，进一步加快事中通关效率。因此报关企业的合规化管理是通关效率加速的前提保证。



## 是否在成员方所在地区转运

例如起运国和中转国都属于东盟项下的成员国，此时海关视为物流链满足直接运输，无需提供以下资料。除东盟外，还有亚太五国以及特惠协定下的区域集团成员（详见海关总署公告2017年第11号）。

## 是否具有单份全程运单

必须是承运人出具的单份全程运单，例如由经营国际快递业务的企业、民用航空运输企业、国际班轮运输经营者；无船承运人除船代外，出具的单份全程运单不作为参考凭证。

## 是否持有转运地区海关出具的未加工证明

如涉及港澳中转的，向海关申报优惠产地证单证时按照海关总署公告2015年第60号（关于各优惠贸易协定项下经港澳中转进口货物相关证明文件的公告）所述方式办理。

以下几种情形仍然可以通过转关模式操作

## 1 全程联运货物

其中包括两类，其一属于多式联运货物，在运输过程中换装不同的运输工具并出具全程提单的；其二属于非多式联运，但是也具有全程提（运）单并且在境内换装运输工具的进出口货物

## 2 进口固体废物、不宜在口岸查验的货物

需要符合海关总署公告2017年第48号第二、三条条款的条件才能通过转关模式进行操作

## 3 特殊物流形式

邮件、快件、暂时进出口货物（含ATA单证册项下货物）、过境货物、中欧班列载运货物、市场采购方式出口货物、跨境电子商务零售进出口商品、免税品以及外交、常驻机构和人员公自用物品

## 4 区区流转货物

在加贸系统完善前，设置过渡期，特殊监管区域（保税监管场所）之间流转的货物在2018年6月30日前，企业可继续使用转关模式办理



海关总署公告2017年第48号（关于规范转关运输业务的公告）



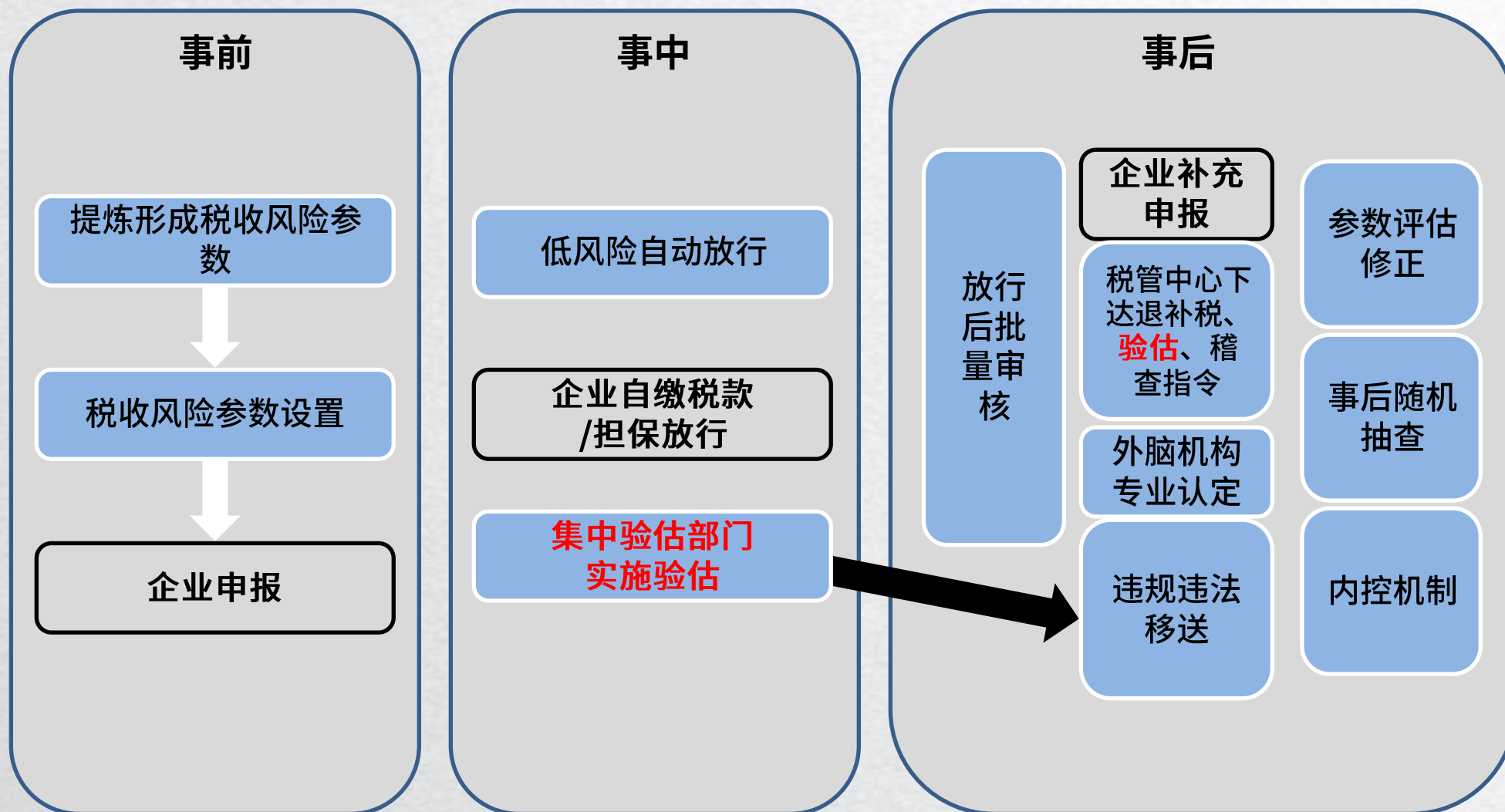
海关总署公告2016年第86号（关于海关特殊监管区域和保税监管场所保税货物流转管理的公告）



上海海关关于特殊监管区域及保税物流中心（B型）一线进出境货物通关作业流程调整的公告



海关总署第235号令（关于公布《海关总署关于修改部分规章的决定》的命令）  
—中华人民共和国海关关于转关货物监管办法



## 三个部门

### 浦东机场海关

负责报关单号  
前四位代码是  
2233、2244、  
2216

### 虹桥机场海关

负责报关单号  
前四位代码是  
2203

### 上海海关业务三处

其余单证由  
该部门负责  
集中验估

- 集中验估部门主要负责根据税管中心的指令完成事中、事后的单证收集，与企业进行沟通，并将信息反馈给税管中心（可能引发补税/移送缉私等）
- 事中环节可能会涉及到商品申报要素与品名、商品编码之间的逻辑审核，或者对于一些高风险商品的逐票现场审单作业；
- 事后环节主要是针对归类、价格、原产地等涉税要素进行审核，可能会要求企业补充提供产品说明、价格组成或者正本原产地证等资料，以协助集中验估岗位收集相关资料，对申报的完整性、合规性进行评估的工作。

- 归类预裁定是指：进出口货物在实际进出口前，由在海关注册登记的进出口货物经营单位以海关规定的形式，向海关提出申请，海关依据有关规定确定税则号列并出具《海关商品归类预裁定决定书》的行为。
- 一份《预裁定申请书》应当仅包含一类海关事务。
- 预裁定决定有效期为3年。

- 预裁定决定对于其生效前已经实际进出口的货物没有溯及力，对决定生效之前的事件，该决定不适用。
- 自2018年2月1日起施行。
- 依据：海关总署第236号令（关于公布《中华人民共和国海关预裁定管理暂行办法》的命令）。

# 归类释疑—归类预裁定与其他归类制度的区别

	归类决定	行政裁定	预归类	预裁定
申请人	由海关内部自行启动，海关总署依据有关法律、行政法规的规定及变化，对进出口货物进行商品归类	由相对人启动，即对外贸易经营者或进出口货物收发货人或其代理人	由相对人启动，即对外贸易经营者或进出口货物收发货人或其代理人	由相对人启动，即对外贸易经营者或进出口货物收发货人或其代理人
申请时间	海关总署主动适用制度，当出台相关法规或原规定变化时进行修订	在货物拟作进出口的3个月前	在货物实际进出口的45日前	在货物拟作进口或出口的3个月前向海关总署或者直属海关提交书面申请
审批部门	海关总署	海关总署或总署授权机构	直属海关	海关总署或总署授权机构
法律效力	具有普遍约束力，在我国关境内统一适用	具有普遍约束力，在我国关境内统一适用	仅对申请人和做出决定的直属海关有效	仅对申请人在全国范围内有效
三者联系	商品归类决定与商品归类有关的行政裁定是预归类决定书做出的依据，商品归类决定与商品归类有关的行政裁定属于法律的有效补充			为了促进贸易安全与便利，优化营商环境，增强企业对进出口贸易活动的可预期性而提出的预裁定制度





1月20日，由上海天海康索特关务咨询有限公司主办、三人行博友会以及上海欣海报关有限公司协办的2018年税则调整方案、报关单填制新增项解读讲座开讲，主讲人曾被上海海关评选为“优秀归类师”，负责预归类意见书的终审和归类培训。此次讲座围绕2018年税则调整方案、商品归类技巧和注意事项、新增商品归类案例分析、如何降低企业风险以及报关单增加项目填报等内容展开，并与在座企业代表进行互动沟通，解决了企业在通关上的燃眉之急，并且便于企业利用好新规则，在外贸经营中取得更多红利，降低通关风险。

# 通关电子简报

1月刊

上海欣海报关有限公司

免费订阅电话：400-920-1505

网址：[www.thecustoms.com.cn](http://www.thecustoms.com.cn)



# 感谢订阅！

